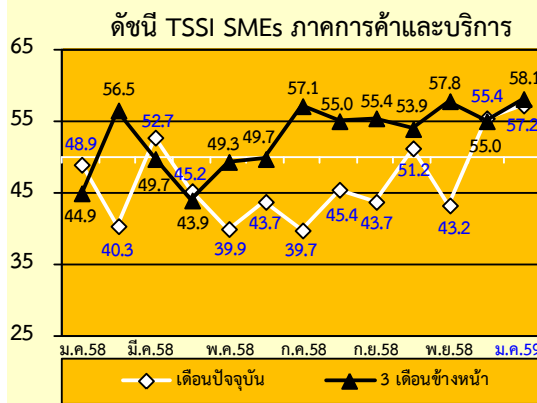


รายงานดัชนีความเชื่อมั่นผู้ประกอบการภาคการค้าและบริการ

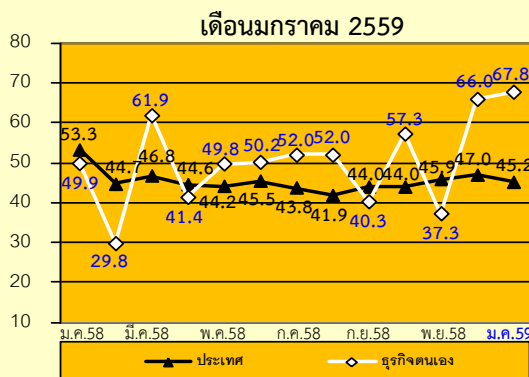
Trade & Service Sentiment Index: TSSI

ปีที่ 14 ฉบับที่ 1 ประจำเดือน มกราคม 2559

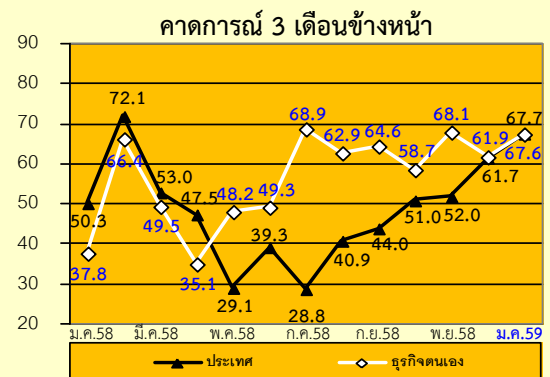
รายงานดัชนี SMEs ประจำเดือน มกราคม 2559 ปรับตัวเพิ่มขึ้นสูงอยู่ที่ระดับ 57.2 จากระดับ 55.4 ซึ่งเป็นผลทั้งจากการกระตุ้นการใช้จ่ายในภาคเอกชน ประชาชนมีการบริโภคเพิ่มขึ้นมากจากปกติในช่วงสิ้นปี และความคึกคักของเทศกาลการท่องเที่ยว ทั้งนี้ ความเชื่อมั่นต่อภาวะเศรษฐกิจของประเทศในทุกกลุ่มธุรกิจก็อยู่ในระดับสูงมากเช่นกัน



ดัชนีความเชื่อมั่นของผู้ประกอบการวิสาหกิจขนาดกลางและขนาดย่อม (SMEs) ในเดือนปัจจุบันค่าดัชนีความเชื่อมั่นอยู่ที่ระดับ 57.2 ปรับตัวเพิ่มขึ้นสูงจาก 55.4 เป็นผลมาจากองค์ประกอบด้านยอดขาย ต้นทุน การจ้างงานและกำไรปรับตัวเพิ่มขึ้นเป็นหลัก สำหรับค่าดัชนีความเชื่อมั่นคาดการณ์ 3 เดือน อยู่ที่ระดับ 58.1 ปรับตัวเพิ่มขึ้นจาก 55.0 เมื่อเทียบกับเดือนที่ผ่านมา (รายละเอียด หน้า 3-5)



สำหรับค่าดัชนีความเชื่อมั่นทั้งต่อภาวะเศรษฐกิจประเทศปรับตัวลดลงอยู่ที่ระดับ 45.2 จากระดับ 47.0 ในเดือนก่อน ส่วนธุรกิจตนเองปรับตัวเพิ่มขึ้นอยู่ที่ระดับ 67.8 จาก 66.0 ในเดือนก่อน ขณะที่การคาดการณ์ 3 เดือนข้างหน้าความเชื่อมั่นทั้งต่อภาวะเศรษฐกิจประเทศและต่อธุรกิจตนเองปรับตัวเพิ่มขึ้น (รายละเอียดหน้า 6)



เนื่องจากภาครัฐมีการใช้นโยบายการคลังอย่างต่อเนื่อง ซึ่งถือเป็นการกระตุ้นเศรษฐกิจอีกด้านหนึ่ง สะท้อนให้เห็นถึงบทบาทนโยบายการคลังด้านรายจ่ายเพื่อสนับสนุนการเติบโตของเศรษฐกิจไทยอย่างชัดเจน และที่สำคัญภาคบริการเป็นอีกภาคหนึ่งที่ยังคงเป็นปัจจัยสำคัญในการขยายตัวของเศรษฐกิจประเทศต่อเนื่องจากปีก่อน โดยภาคการท่องเที่ยวมีนักท่องเที่ยวต่างชาติขยายตัวต่อเนื่องจากปีก่อน



สำนักงานส่งเสริมวิสาหกิจขนาดกลางและขนาดย่อม
21 อาคารทีเอสที ทาวเวอร์ ชั้น G, 17-18, 23 ถ.วิภาวดีรังสิต แขวงจอมพล
เขตจตุจักร กรุงเทพฯ 10900 www.sme.go.th



กองสารสนเทศและดัชนีเศรษฐกิจการค้า กระทรวงพาณิชย์
44/100 อาคาร 2 ดิกริมนี้ ชั้น 7 ถนนพหลโยธิน แขวงจตุจักร กรุงเทพฯ 11000
www.price.moc.go.th



หอการค้าไทย
150 ถ.ราชบพิธ เขตพระนคร กรุงเทพฯ 10200



ศูนย์พยากรณ์เศรษฐกิจและธุรกิจ มหาวิทยาลัยหอการค้าไทย
126/1 ถ.วิภาวดีรังสิต แขวงดินแดง เขตดินแดง กรุงเทพฯ 10400

หากมีข้อสงสัยใดๆ สอบถามได้ที่ :

ฝ่ายวิเคราะห์สถานการณ์และเตือนภัยทางเศรษฐกิจ สำนักงานส่งเสริมวิสาหกิจขนาดกลางและขนาดย่อม
21 อาคารทีเอสที ทาวเวอร์ ชั้น G, 17, 18, 23 ถนนวิภาวดีรังสิต แขวงจอมพล เขตจตุจักร กรุงเทพฯ 10900
โทร. 0-2298-3053 0-2298-3056 โทรสาร 0-2273-8850, 0-2273-3062

Website : www.sme.go.th

E-mail : thawachinee@sme.go.th , chomboon@sme.go.th

กองสารสนเทศและดัชนีเศรษฐกิจการค้า กระทรวงพาณิชย์ อาคาร 2 ดิกริมน้ำ ชั้น 7 ถนนพหลโยธิน แขวงจตุจักร กรุงเทพฯ 11000
โทร. 0-2507-6706 โทรสาร 0-2507-5806

Website: www.price.moc.go.th

E-mail : tssi@moc.go.th, malaip@moc.go.th,

ข้อชี้แจง

การรายงานดัชนีความเชื่อมั่นผู้ประกอบการภาคการค้าและบริการ

ดัชนีความเชื่อมั่นผู้ประกอบการภาคการค้าและบริการ (Trade and Services Sentiment Index : TSSI) ซึ่งจัดทำขึ้นโดยความร่วมมือระหว่าง สำนักงานส่งเสริมวิสาหกิจขนาดกลางและขนาดย่อม กองสารสนเทศและสำนักดัชนีเศรษฐกิจการค้า กระทรวงพาณิชย์ หอการค้าไทย และ ศูนย์พยากรณ์เศรษฐกิจและธุรกิจ มหาวิทยาลัยหอการค้าไทย โดยมีวัตถุประสงค์เพื่อส่งเสริมการพัฒนาทางด้านสถิติที่เกี่ยวข้องกับความเชื่อมั่นของผู้ประกอบการในวิสาหกิจขนาดกลางและขนาดย่อม และเพื่อเป็นเครื่องมือในการวิเคราะห์แนวโน้มภาวะการณ์ของวิสาหกิจขนาดกลางและขนาดย่อมในภาคการค้าและบริการสำหรับหน่วยงานที่เกี่ยวข้องและผู้ประกอบการ

ขั้นตอนการจัดสร้างดัชนีความเชื่อมั่นทางธุรกิจ

การสำรวจความเชื่อมั่นผู้ประกอบการภาคการค้าและบริการทำขึ้นเพื่อรวบรวมข้อมูลจากสถานประกอบการขนาดกลางและขนาดย่อม และขนาดใหญ่ควบคู่ไปด้วย โดยสุ่มตัวอย่างจากสถานประกอบการต่างๆ ใน 14 จังหวัดกระจายทั่วทุกภาคของประเทศ จำนวน 2,000 ตัวอย่าง กลุ่มตัวอย่างเหล่านี้เป็นกลุ่มตัวอย่างประจำ ประกอบด้วย สถานประกอบการในภาคการค้าและบริการ โดยภาคการค้าประกอบด้วย การค้าส่งและการค้าปลีก ได้แก่ สินค้าเกษตร สินค้าอุปโภค/บริโภค วัสดุก่อสร้าง รถจักรยานยนต์/รถยนต์ ร้านค้าปลีก (สมัยใหม่) ร้านค้าปลีก (ดั้งเดิม) สถานีบริการน้ำมัน ภาคบริการประกอบด้วย การก่อสร้าง กิจกรรมอสังหาริมทรัพย์ บริการด้านสุขภาพ/ความงาม การท่องเที่ยว สันทนาการ/วัฒนธรรม/การศึกษา ด้านการขนส่ง โรงแรม/เกสต์เฮาส์/บังกะโล ร้านอาหาร/ภัตตาคาร และขนส่งมวลชน

เนื่องจากจุดประสงค์ของการสำรวจความเชื่อมั่นผู้ประกอบการภาคการค้าและบริการ เพื่อให้ทราบถึงสถานการณ์โดยรวมของภาคธุรกิจ แบบสอบถามจึงถูกออกแบบให้กระชับเข้าใจง่าย โดยครอบคลุมในประเด็นคำถามเกี่ยวกับความคิดเห็นที่มีต่อธุรกิจในการประมวลผลดัชนีความเชื่อมั่น ซึ่งประกอบไปด้วยองค์ประกอบของธุรกิจด้าน (1) กำไร (2) การลงทุน (3) ต้นทุนธุรกิจ (4) การจ้างงาน และ (5) ยอดจำหน่ายสินค้าและบริการ และความคิดเห็นที่มีต่อเศรษฐกิจของประเทศโดยรวม และเศรษฐกิจในสาขาธุรกิจของผู้ตอบแบบสอบถาม รวมทั้งปัจจัยที่มีผลต่อภาวะดีขึ้นและแย่ลงในธุรกิจ ซึ่งความคิดเห็นเหล่านี้จะถูกนำไปประกอบการวิเคราะห์ผลของดัชนีความเชื่อมั่น

การคำนวณและแปลความหมายค่าดัชนี

ผลการสำรวจแต่ละเดือนจะได้ดัชนี 2 ชุดคือ (1) ดัชนีในเดือนที่ถาม ซึ่งเรียกว่า ดัชนีเดือนปัจจุบัน (2) ดัชนีการคาดการณ์ในอนาคตที่ประเมินจาก เดือนที่ถาม ซึ่งเรียกว่า ดัชนีคาดการณ์ 3 เดือนข้างหน้า ค่าดัชนีคำนวณจากคะแนนที่เห็นในแต่ละคำตอบ (คือแปลงข้อมูลเชิงคุณภาพเป็นเชิงปริมาณ) โดยให้ คะแนนสูงสุดเท่ากับ 1.0 สำหรับคำตอบ “สูงขึ้น/ ดีขึ้น/ เพิ่มขึ้น” และให้คะแนน 0.5 และ 0 สำหรับคำตอบ “คงเดิม” และ “แย่ลง/ลดลง” ตามลำดับ

การแปลความหมายที่ได้ ค่าดัชนีที่ได้อาจมีค่า ต่ำกว่า 50, 50 หรือ สูงกว่า 50 ถ้า

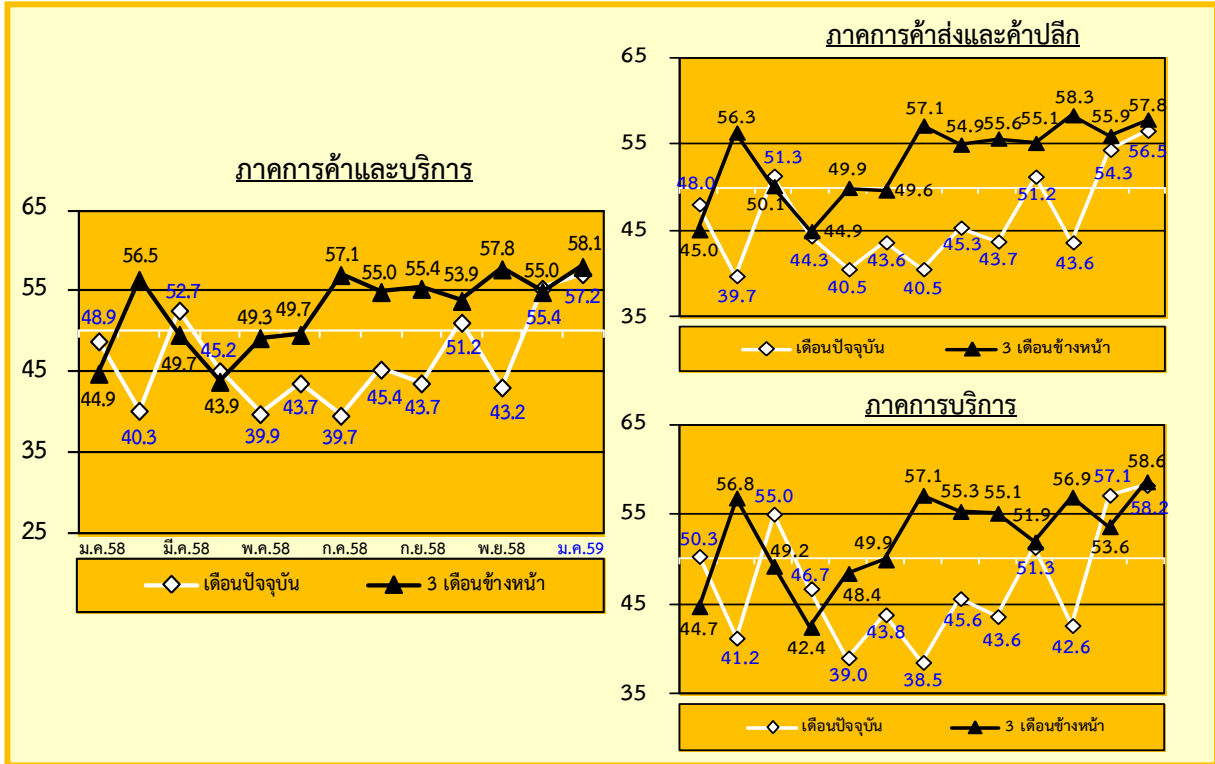
TSSI < 50 แสดงว่าภาวะทางด้านธุรกิจแย่ลง

TSSI = 50 แสดงว่าภาวะทางด้านธุรกิจทรงตัว

TSSI > 50 แสดงว่าภาวะทางด้านธุรกิจดีขึ้น

การคำนวณและแปลความหมายด้านบนนั้น ดำเนินการให้คะแนนแบบผกผัน คือ ให้คะแนนเท่ากับ 1.0 สำหรับคำตอบ “ลดลง” ให้คะแนน 0.5 และ 0 สำหรับคำตอบ “คงเดิม” และ “สูงขึ้น” ตามลำดับ

ดัชนี TSSI ของวิสาหกิจขนาดกลางและขนาดย่อม (SMEs) เดือนมกราคม 2559

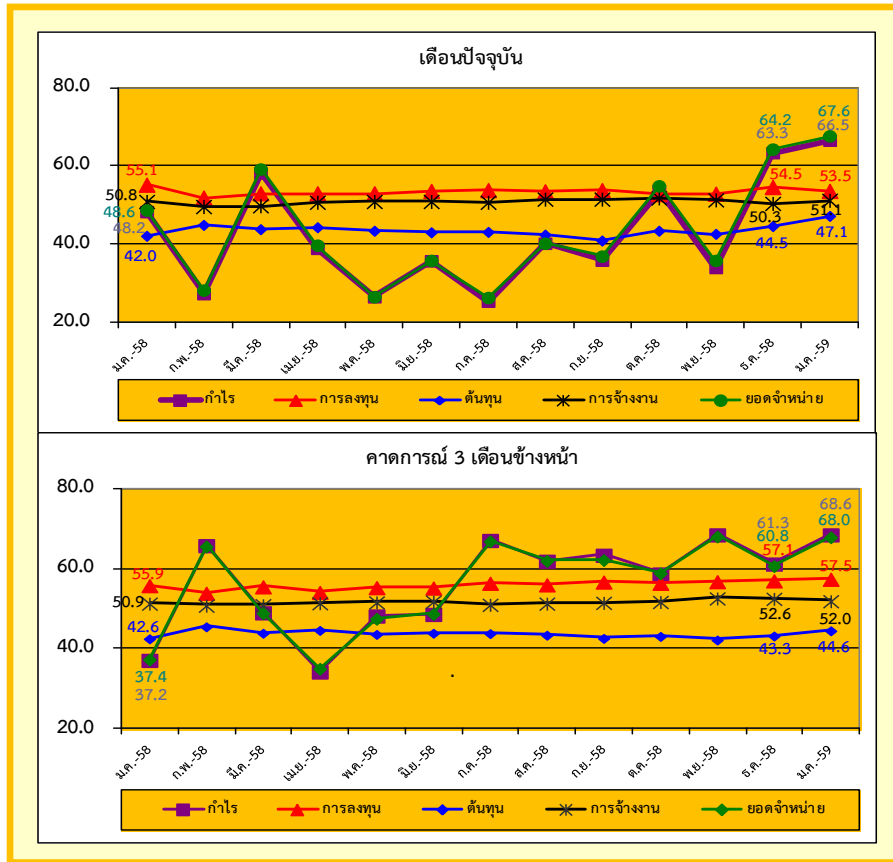


ดัชนีความเชื่อมั่นภาคการค้าและบริการของผู้ประกอบการ SMEs ในเดือนมกราคม 2559 ค่าดัชนีในปัจจุบันอยู่ที่ระดับ 57.2 ปรับตัวเพิ่มขึ้นจาก 55.4 ในเดือนก่อน พิจารณาแยกตามประเภทของกิจการ พบว่า กิจการภาคการค้าส่งและค้าปลีกมีค่าดัชนีเพิ่มขึ้นอยู่ที่ระดับ 56.5 จากระดับ 53.4 ในเดือนก่อน ส่วนกิจการภาคบริการปรับตัวเพิ่มขึ้นเช่นกันอยู่ที่ระดับ 58.2 จากระดับ 57.1 ในเดือนก่อน จากค่าดัชนีทั้งในปัจจุบันและคาดการณ์ 3 เดือน พิจารณาได้ว่าผู้ประกอบการ SMEs ภาคการค้าและบริการมีความเชื่อมั่นในปัจจุบันเพิ่มขึ้น และคาดการณ์ 3 เดือนข้างหน้ามีความเชื่อมั่นเพิ่มขึ้นเช่นกัน

โดยสาเหตุที่ค่าดัชนีความเชื่อมั่นทั้งในปัจจุบันและคาดการณ์ 3 เดือนข้างหน้าปรับตัวในทิศทางที่เพิ่มขึ้น เนื่องจากภาครัฐมีการใช้นโยบายการคลังอย่างต่อเนื่อง ซึ่งถือเป็นการกระตุ้นเศรษฐกิจอีกด้านหนึ่ง โดยเฉพาะการใช้จ่ายของรัฐบาลจากการลงทุนของภาครัฐที่ขยายตัวในระดับสูง โดยการเบิกจ่ายงบประมาณรวมเบิกจ่ายได้จำนวน 259.9 พันล้านบาท ขยายตัวร้อยละ 20.5 ต่อปี โดยเป็นการเบิกจ่ายงบประมาณปีปัจจุบันจำนวน 241.0 พันล้านบาท ขยายตัวร้อยละ 21.8 ต่อปี โดยมีการใช้จ่ายภาครัฐแบบขาดดุลงบประมาณจำนวน -109.7 พันล้านบาท สะท้อนให้เห็นถึงบทบาทนโยบายการคลังด้านรายจ่ายเพื่อสนับสนุนการเติบโตของเศรษฐกิจไทยอย่างชัดเจน และที่สำคัญภาคบริการเป็นอีกภาคหนึ่งที่ยังคงเป็นปัจจัยสำคัญในการขยายตัวของเศรษฐกิจประเทศ ต่อเนื่องจากปีก่อน โดยภาคการท่องเที่ยวมีนักท่องเที่ยวต่างชาติขยายตัวต่อเนื่องจากปีก่อน โดยในเดือนมกราคมมีจำนวนนักท่องเที่ยวต่างชาติจำนวน 3.0 ล้านคน ขยายตัวมากถึง 15.0 จากช่วงเดียวกันปีก่อนจากการเดินทางเข้ามาท่องเที่ยวของนักท่องเที่ยวชาวจีน เกาหลีใต้ และมาเลเซีย ผ่นวกกับบริการภาคอสังหาริมทรัพย์ที่ขยายตัวสูงโดยสะท้อนจากค่าธรรมเนียมการจดทะเบียนสิทธิและนิติกรรมที่ขยายตัวร้อยละ 12.6 เมื่อเทียบกับช่วงเดียวกันของปีก่อน ภาคบริการด้านการขนส่ง ขยายตัวเพิ่มขึ้น ทั้งสายการบินราคาถูกทั้งในและต่างประเทศที่ยังคงขยายตัวดี เช่นเดียวกัน ส่วนภาคการเกษตรดัชนีผลผลิตภาคการเกษตรปรับตัวดีขึ้น โดยในเดือนมกราคม ขยายตัวร้อยละ 2.8 เมื่อเทียบกับช่วงเดียวกันปีก่อน จากผลผลิตข้าวเปลือกเจ้าเป็นหลักจากการเลื่อนการทำนาช่วงกลางปี 2558 ผ่นวกกับกลุ่มผลไม้ที่ขยายตัวดีในเกือบทุกหมวด เช่นเดียวกับหมวดปศุสัตว์ที่ขยายตัวต่อเนื่องทุกหมวดเช่นกัน สำหรับภาคการบริโภค ขยายตัวต่อเนื่องเป็นเดือนที่ 5 นับจากเดือนกันยายน 2558 โดยในเดือนมกราคมขยายตัวร้อยละ 1.15 จากช่วงเดียวกันของปีก่อน

ตามการขยายตัวของการใช้จ่ายของนักท่องเที่ยวต่างชาติเป็นหลัก ส่วนการใช้จ่ายในสินค้าไม่คงทนยังคงขยายตัวต่อเนื่องเช่นกัน แสดงให้เห็นถึงภาคค้าปลีก และปริมาณการใช้ไฟฟ้า และเชื้อเพลิงที่ยังคงขยายตัวต่อเนื่องเช่นกัน อีกทั้งต้นทุนเชื้อเพลิงในเดือนมกราคมปรับลดลงต่อเนื่องจากเดือนก่อน โดยในเดือนนี้ระดับราคาขายปลีกน้ำมันเบนซิน 95 และดีเซล ปรับลดลงลิตรละ 0.70 และ 0.90 บาทต่อลิตร ตามลำดับ ส่งผลทำให้ราคาขายปลีกอยู่ที่ระดับ 30.06 และ 19.69 บาทต่อลิตร ณ สิ้นเดือนมกราคม อีกทั้งยังเป็นช่วงคาบเกี่ยวเทศกาลปีใหม่ทำให้ประชาชนส่วนใหญ่มีการใช้น้ำมันมากกว่าปกติ โดยเฉพาะน้ำมันเครื่องบินที่ปรับเพิ่มขึ้นจากเดือนก่อนร้อยละ 43.8 เหล่านี้ล้วนเป็นปัจจัยที่ทำให้ผู้ประกอบการมีความเชื่อมั่นทั้งในปัจจุบันและคาดการณ์ 3 เดือนข้างหน้าของเดือนนี้มีการปรับตัวในทิศทางที่เพิ่มขึ้น โดยในเดือนนี้ค่าดัชนีความเชื่อมั่นแยกพิจารณาในแต่ละองค์ประกอบทั้งในปัจจุบันและคาดการณ์ 3 เดือนข้างหน้าอยู่ในระดับที่ดีเนื่องจากค่าดัชนีความเชื่อมั่นแต่ละองค์ประกอบเกินกว่าค่าฐานที่ 50 แทบทุกองค์ประกอบ โดยมีเพียงองค์ประกอบด้านต้นทุนทั้งในปัจจุบันและคาดการณ์ 3 เดือนข้างหน้าเท่านั้นที่มีค่าดัชนีต่ำกว่าค่าฐานที่ 50

ดัชนี TSSI ของวิสาหกิจขนาดกลางและขนาดย่อมแยกตามองค์ประกอบของปัจจัยกำหนดค่าดัชนี



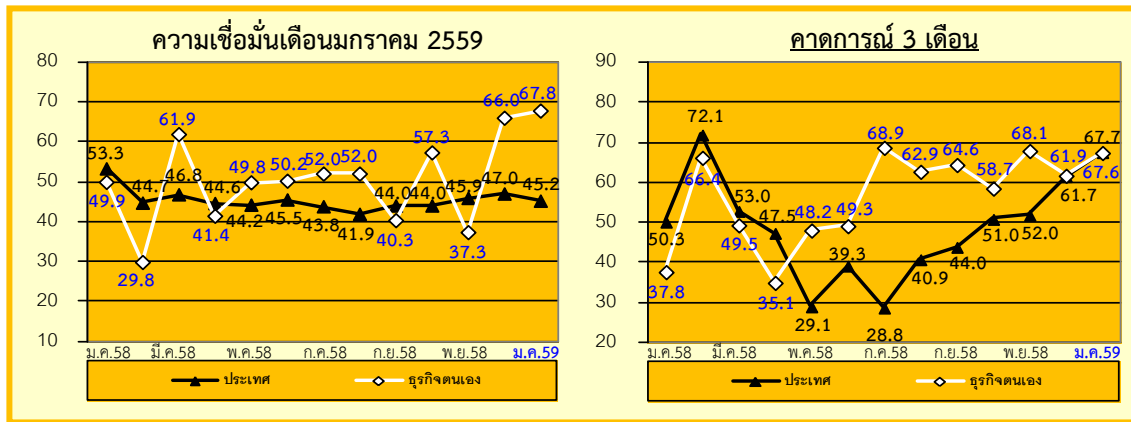
เมื่อพิจารณาค่าดัชนีความเชื่อมั่นจำแนกตามองค์ประกอบธุรกิจของผู้ประกอบการวิสาหกิจขนาดกลางและขนาดย่อม ภาคการค้าและบริการในเดือนมกราคม 2559 ซึ่งประกอบด้วยค่าดัชนีความเชื่อมั่นด้านกำไร การลงทุน ต้นทุน การจ้างงานและ ยอดจำหน่าย โดยค่าดัชนีความเชื่อมั่นในแต่ละองค์ประกอบดังกล่าวในปัจจุบันของเดือนมกราคม 2559 อยู่ที่ระดับ 66.5 53.5 47.1 51.1 และ 67.6 ตามลำดับ ซึ่งค่าดัชนีมีการปรับตัวในทิศทางที่เพิ่มขึ้นเป็นส่วนใหญ่ ยกเว้น ดัชนีการลงทุนที่ปรับตัวลดลงเล็กน้อย เมื่อเทียบกับค่าดัชนีความเชื่อมั่นในปัจจุบันขององค์ประกอบดังกล่าวในเดือนที่ผ่านมา

สำหรับค่าดัชนีความเชื่อมั่นจำแนกตามองค์ประกอบธุรกิจคาดการณ์ 3 เดือนข้างหน้าของเดือนมกราคม 2559 ค่าดัชนี แต่ละองค์ประกอบต่างๆ ข้างต้นอยู่ที่ระดับ 68.6 57.5 44.6 52.0 และ 58.1 ตามลำดับ ซึ่งค่าดัชนีปรับตัวในทิศทางที่เพิ่มขึ้นเป็นส่วนใหญ่ ยกเว้นดัชนีการจ้างงานที่ปรับตัวลดลงเล็กน้อย เมื่อเทียบกับค่าดัชนีความเชื่อมั่นคาดการณ์ 3 เดือนข้างหน้าในเดือนที่ผ่านมา

พิจารณาในแต่ละองค์ประกอบทั้งในปัจจุบันและคาดการณ์ 3 เดือนข้างหน้าอยู่ในระดับที่ดีขึ้น เนื่องจากค่าดัชนีความเชื่อมั่นอยู่ในระดับที่สูงกว่าค่าฐานที่ 50 จะมีเพียงความเชื่อมั่นในองค์ประกอบด้านต้นทุนทั้งในปัจจุบันและคาดการณ์เท่านั้นที่ค่าดัชนีความเชื่อมั่นอยู่ในระดับที่ต่ำกว่าค่าฐานที่ 50

สำหรับความเชื่อมั่นในองค์ประกอบด้านราคาขายสินค้า ค่าดัชนีความเชื่อมั่นทั้งในปัจจุบันและคาดการณ์ 3 เดือนข้างหน้าปรับตัวลดลง ความเชื่อมั่นในองค์ประกอบด้านสินค้าคงเหลือ ค่าดัชนีความเชื่อมั่นในปัจจุบันปรับตัวลดลง ขณะที่คาดการณ์อยู่ในระดับเพิ่มขึ้น ความเชื่อมั่นด้านความสามารถในการแข่งขันของกิจการ ค่าดัชนีความเชื่อมั่นทั้งในปัจจุบันและคาดการณ์ 3 เดือนข้างหน้าปรับตัวเพิ่มขึ้น ความเชื่อมั่นด้านเงินทุนหมุนเวียนของกิจการ ค่าดัชนีความเชื่อมั่นทั้งในปัจจุบันและคาดการณ์ปรับตัวเพิ่มขึ้น ความเชื่อมั่นด้านระยะเวลาเครดิตที่ได้รับจาก Supplier ค่าดัชนีความเชื่อมั่นทั้งในปัจจุบันและคาดการณ์อยู่ในระดับลดลง เมื่อเทียบกับค่าดัชนีในเดือนที่ผ่านมา

ดัชนีความเชื่อมั่นภาคการค้าและบริการต่อภาวะเศรษฐกิจประเทศและธุรกิจตนเองของ SMEs

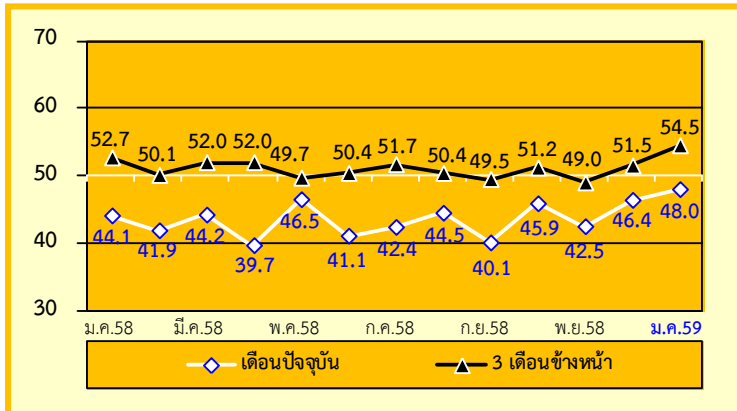


เมื่อพิจารณาดัชนีความเชื่อมั่นของผู้ประกอบการ SMEs ภาคการค้าและบริการต่อภาวะเศรษฐกิจของประเทศเดือนมกราคม 2559 ปรับตัวลดลงจากระดับ 47.0 มาอยู่ที่ระดับ 45.2 ในเดือนก่อน ส่วนความเชื่อมั่นต่อธุรกิจตนเองอยู่ที่ระดับเพิ่มขึ้นจาก 66.0 มาอยู่ที่ระดับ 67.8 ขณะที่ค่าดัชนีคาดการณ์ 3 เดือนข้างหน้า ความเชื่อมั่นทั้งต่อภาวะเศรษฐกิจของประเทศและต่อธุรกิจตนเองปรับตัวเพิ่มขึ้นอยู่ที่ระดับ 67.7 และ 67.6 จากระดับ 61.7 และ 61.9 พิจารณาได้ว่าผู้ประกอบการมีความเชื่อมั่นในปัจจุบันต่อภาวะเศรษฐกิจของประเทศลดลง ส่วนต่อธุรกิจตนเองดีขึ้น ขณะที่ความเชื่อมั่นคาดการณ์ 3 เดือนข้างหน้าอยู่ในระดับที่ดีขึ้น เนื่องจากค่าดัชนีความเชื่อมั่นอยู่ในระดับที่เกินกว่าค่าฐานที่ 50

ภาคการค้าส่ง วัสดุก่อสร้าง
เป็นสาขาที่ปรับตัวเพิ่มขึ้นในภาคค้าส่ง

กิจการค้าส่ง วัสดุก่อสร้าง เป็นประเภทกิจการที่ค่าดัชนีความเชื่อมั่นในปัจจุบันและคาดการณ์ 3 เดือนข้างหน้าปรับตัวในทิศทางที่เพิ่มขึ้น เนื่องจากผู้ประกอบการส่วนใหญ่มองว่าในปี 2559 นี้ภาครัฐมีการลงทุนในโครงการต่างๆ เป็นจำนวนมาก ผนวกกับมีการร่วมลงทุนกับเอกชนโดยเฉพาะในเขตเศรษฐกิจพิเศษ และพื้นที่ใกล้เคียงกับประเทศสมาชิก AEC รวมถึงการส่งเสริมการขายของผู้ประกอบการที่ต้องการกระตุ้นการตัดสินใจของผู้ซื้อเพื่อให้สอดคล้องกับมาตรการลดค่าธรรมเนียมในการทำธุรกรรมการซื้อขายที่อยู่อาศัย และมาตรการส่งเสริมสินเชื่อที่อยู่อาศัยสำหรับผู้มีรายได้น้อยถึงปานกลางถือเป็นการสนับสนุนการขยายตัวภาคอสังหาริมทรัพย์ และเมื่อพิจารณาค่าดัชนีการจำหน่ายวัสดุก่อสร้างในประเทศ เฉลี่ย 3 เดือนย้อนหลัง อยู่ที่ระดับ 121.38 ปรับตัวเพิ่มขึ้นต่อเนื่องเป็นเดือนที่ 3 นอกจากนี้ระดับราคาสินค้าในกลุ่มวัสดุก่อสร้างก็มีการปรับตัวลดลงตามราคาน้ำมันที่ลดลงอย่างต่อเนื่องตั้งแต่กลางปี 2558 เป็นต้นมา ส่งผลทำให้ผู้ประกอบการด้านการก่อสร้างสั่งซื้อของเพื่อทำสต็อกในช่วงราคาวัตถุดิบลดลงซึ่งปัจจัยดังกล่าวส่งผลให้ค่าดัชนีความเชื่อมั่นทั้งในปัจจุบันและคาดการณ์ 3 เดือนข้างหน้าของผู้ประกอบการกิจการค้าส่งวัสดุก่อสร้างในเดือนนี้ปรับตัวในทิศทางที่เพิ่มขึ้น

ภาพที่ 1 ค่าดัชนีความเชื่อมั่นของผู้ประกอบการ SMEs ภาคการค้าส่ง วัสดุก่อสร้าง



ดัชนีความเชื่อมั่นผู้ประกอบการ SMEs ภาคค้าส่งวัสดุก่อสร้าง ค่าดัชนีความเชื่อมั่นในปัจจุบันอยู่ที่ระดับ 48.0 ปรับตัว**เพิ่มขึ้น**จากระดับ 46.4 ในเดือนก่อน เป็นผลมาจากการปรับตัวเพิ่มขึ้นจากองค์ประกอบการด้านกำไร การลงทุนและยอดจำหน่าย สำหรับค่าดัชนีความเชื่อมั่นคาดการณ์ในอีก 3 เดือนข้างหน้า อยู่ที่ระดับ 54.5 ปรับตัว**เพิ่มขึ้นจาก 51.5** เมื่อเทียบกับเดือนที่ผ่านมา

สำหรับองค์ประกอบที่ผู้ประกอบการ SMEs ภาคการค้าส่งวัสดุก่อสร้าง มีความกังวลในระดับสูงในเดือนนี้ ได้แก่ ความเชื่อมั่นในองค์ประกอบด้านต้นทุนทั้งในปัจจุบันและคาดการณ์ 3 เดือนข้างหน้าโดยความเชื่อมั่นในองค์ประกอบด้านต้นทุนทั้งในปัจจุบันและคาดการณ์ 3 เดือนข้างหน้าอยู่ที่ระดับ 39.6 และ 38.5 ตามลำดับ ซึ่งค่าดัชนีความเชื่อมั่นในองค์ประกอบดังกล่าวอยู่ในระดับที่ต่ำเมื่อเทียบกับดัชนีความเชื่อมั่นในองค์ประกอบอื่นๆ และค่าดัชนีอยู่ในระดับที่ต่ำกว่าค่าฐานที่ 50 แสดงให้เห็นว่าผู้ประกอบการมีความกังวลในองค์ประกอบดังกล่าวในระดับสูง

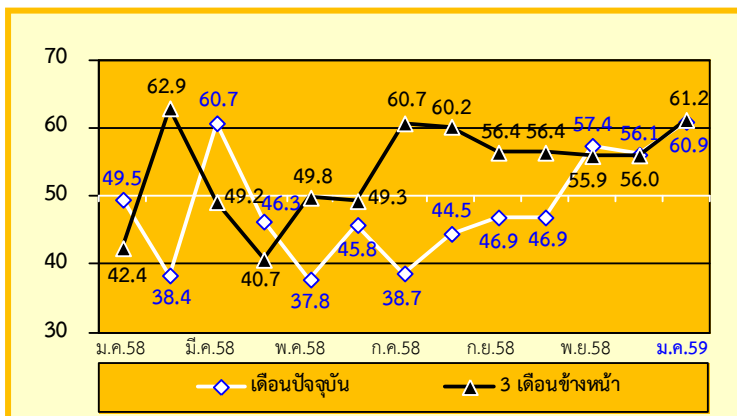
สำหรับปัจจัยที่ส่งผลกระทบต่อ SMEs ภาคการค้าส่งวัสดุก่อสร้าง โดยพิจารณาระดับคะแนนเฉลี่ยในแต่ละปัจจัยที่ส่งผลกระทบต่อ พบว่าปัจจัยที่ส่งผลกระทบต่อกิจการอย่างชัดเจนทั้งในปัจจุบันและคาดการณ์ 3 เดือนข้างหน้า ได้แก่ ผลกระทบจากภาวะเศรษฐกิจของประเทศและอำนาจซื้อของประชาชนรองลงมาได้แก่ผลกระทบจากการแข่งขันในตลาดผลกระทบจากระดับราคาวัตถุดิบ น้ำมันและค่าขนส่งและผลกระทบจากการหดตัวของความต้องการสินค้าและบริการในส่วนของมาตรการกระตุ้นเศรษฐกิจของภาครัฐ

ผู้ประกอบการมองว่าส่งผลกระทบต่อกิจการในระดับที่ลดลงเมื่อเทียบกับเดือนที่ผ่านมา ในส่วนของผลกระทบจากการแข็งค่าและความผันผวนของค่าเงินบาทผู้ประกอบการมองว่าส่งผลกระทบต่อกิจการในระดับที่ไม่มากนักและส่งผลกระทบต่อกิจการในระดับที่เท่าเดิมเมื่อเทียบกับเดือนที่ผ่านมา สำหรับผลกระทบจากสถานการณ์ภัยแล้งต่อกิจการผู้ประกอบการมองว่าส่งผลกระทบต่อกิจการในระดับที่ไม่มากนักแต่ส่งผลกระทบต่อกิจการในระดับที่ลดลงเมื่อเทียบกับเดือนที่ผ่านมา

ภาคค้าปลีก อุปโภคบริโภคสมัยใหม่
เป็นสาขาที่ปรับตัวเพิ่มขึ้นในภาคการค้าปลีก

กิจการค้าปลีกอุปโภคบริโภคสมัยใหม่ เป็นประเภทรธุรกิจที่ค่าดัชนีความเชื่อมั่นในปัจจุบันและคาดการณ์ 3 เดือนข้างหน้าปรับตัวในทิศทางที่เพิ่มขึ้น เมื่อเทียบกับค่าดัชนีความเชื่อมั่นในเดือนที่ผ่านมา และถือเป็นประเภทรธุรกิจที่ค่าดัชนีความเชื่อมั่นทั้งในปัจจุบันปรับตัวเพิ่มขึ้นมากที่สุดในกิจการภาคการค้าปลีก เนื่องจากเทศกาลปีใหม่ทำให้ประชาชนมีความต้องการใช้จ่ายใช้สอยและเดินทางเพื่อกลับสู่ภูมิลำเนาและท่องเที่ยวมากขึ้น อีกทั้งยังเป็นฤดูกาลท่องเที่ยวของนักท่องเที่ยวต่างชาติ ประกอบกับการจัดรายการส่งเสริมการขายเพิ่มขึ้นของผู้ประกอบการและผู้ให้บริการบัตรเครดิตในช่วงดังกล่าว สะท้อนให้เห็นจากยอดการจัดเก็บภาษีมูลค่าเพิ่มที่จัดเก็บจากฐานการใช้จ่ายภายในประเทศปรับตัวเพิ่มขึ้นร้อยละ 4.1 เมื่อเทียบกับปีที่ผ่านมา รายได้จากการเยี่ยมเยือนของนักท่องเที่ยวปรับตัวเพิ่มขึ้นร้อยละ 20.6 เมื่อเทียบกับปีที่ผ่านมา ตามการปรับตัวเพิ่มขึ้นของรายได้ทั้งจากนักท่องเที่ยวชาวไทยและชาวต่างชาติ นอกจากนี้การเร่งเบิกจ่ายงบประมาณโดยเฉพาะงบลงทุนของภาครัฐและมาตรการกระตุ้นเศรษฐกิจในพื้นที่กรุงเทพและปริมณฑล ภาคตะวันตก และภาคกลาง ที่ปรับตัวสูงขึ้น ร้อยละ 50.0 21.1 และ 11.4 ตามลำดับ ซึ่งจะมีส่วนช่วยให้มีเม็ดเงินเข้ามากระตุ้นเศรษฐกิจก่อให้เกิดการจ้างงานและการบริโภคเพิ่มมากขึ้น จากปัจจัยดังกล่าวส่งผลให้ค่าดัชนีความเชื่อมั่นทั้งในปัจจุบันและคาดการณ์ 3 เดือนข้างหน้าของผู้ประกอบการกิจการค้าปลีกสมัยใหม่ในเดือนนี้ปรับตัวในทิศทางที่เพิ่มขึ้น

ภาพที่ 2 ดัชนีความเชื่อมั่นของผู้ประกอบการ SMEs ภาคค้าปลีก อุปโภคบริโภคสมัยใหม่



ดัชนีความเชื่อมั่นผู้ประกอบการ SMEs ภาคการค้าปลีก อุปโภคบริโภคสมัยใหม่ค่าดัชนีในปัจจุบันอยู่ที่ระดับ 60.9 ปรับตัวเพิ่มขึ้นจากระดับ 56.1 ในเดือนก่อน เป็นผลมาจากการปรับตัวเพิ่มขึ้นขององค์ประกอบด้านยอดขายจำหน่าย ต้นทุน การจ้างงาน และกำไร โดยเฉพาะอย่างยิ่งด้านยอดขายจำหน่ายและกำไร ที่ปรับตัวเพิ่มขึ้นสูง ขณะที่คาดการณ์ 3 เดือนข้างหน้าดัชนีปรับตัวเพิ่มขึ้น อยู่ที่ระดับ 61.2 จากระดับ 56.0 เมื่อเทียบกับเดือนที่ผ่านมา

สำหรับองค์ประกอบที่ผู้ประกอบการ SMEs ภาคการค้าปลีก อุปโภคบริโภคสมัยใหม่มีความกังวลในระดับสูง ได้แก่ ความเชื่อมั่นในองค์ประกอบด้านต้นทุนทั้งในปัจจุบันและคาดการณ์ 3 เดือนข้างหน้าโดยความเชื่อมั่นในองค์ประกอบด้านต้นทุนทั้งในปัจจุบันและคาดการณ์ 3 เดือนข้างหน้าอยู่ที่ระดับ 47.3 และ 45.0 ตามลำดับซึ่งค่าดัชนีความเชื่อมั่นในองค์ประกอบดังกล่าวอยู่ในระดับที่ต่ำเมื่อเทียบกับดัชนีความเชื่อมั่นในองค์ประกอบอื่นๆ และค่าดัชนีอยู่ในระดับที่ต่ำกว่าค่าฐานที่ 50 แสดงให้เห็นว่าผู้ประกอบการมีความกังวลในองค์ประกอบดังกล่าวในระดับสูง

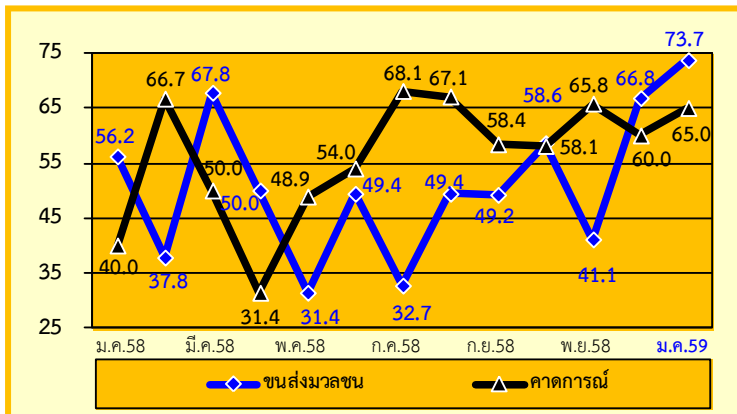
สำหรับ ปัจจัยที่ส่งผลกระทบต่อ SMEs กิจการค้าปลีก อุปโภคบริโภคสมัยใหม่ โดยพิจารณาระดับคะแนนเฉลี่ยในแต่ละปัจจัยที่ส่งผลกระทบ พบว่าปัจจัยที่ส่งผลกระทบต่อกิจการอย่างชัดเจนทั้งในปัจจุบันและคาดการณ์ 3 เดือนข้างหน้า ได้แก่ ผลกระทบ

จากภาวะเศรษฐกิจของประเทศและอำนาจซื้อของประชาชน รองลงมาได้แก่ผลกระทบจากการแข่งขันในตลาด ผลกระทบจากระดับราคาวัตถุดิบน้ำมันและค่าขนส่ง และผลกระทบจากการหดตัวของความต้องการสินค้าและบริการ ในส่วนของมาตรการกระตุ้นเศรษฐกิจของภาครัฐผู้ประกอบการมองว่าส่งผลกระทบด้านบวกต่อกิจการในระดับใกล้เคียงกับเดือนที่ผ่านมา ในส่วนของผลกระทบจากการแข็งค่าและความผันผวนของค่าเงินบาทผู้ประกอบการมองว่าส่งผลกระทบต่อกิจการในระดับที่น้อยมาก และส่งผลกระทบต่อกิจการในระดับที่ลดลงเมื่อเทียบกับเดือนที่ผ่านมา สำหรับผลกระทบจากสถานการณ์ภัยแล้งต่อกิจการผู้ประกอบการมองว่าส่งผลกระทบต่อกิจการในระดับที่ไม่มากนักแต่ส่งผลกระทบต่อกิจการในระดับที่เพิ่มขึ้นเมื่อเทียบกับเดือนที่ผ่านมา

ภาคบริการ ด้านการขนส่งมวลชน
เป็นสาขาที่ปรับตัวเพิ่มขึ้นในภาคบริการ

ภาคบริการ ด้านการขนส่งมวลชน ถือเป็นประเภทรธุรกิจที่ค่าดัชนีความเชื่อมั่นทั้งในปัจจุบันและคาดการณ์ 3 เดือนข้างหน้าปรับตัวในทิศทางที่เพิ่มขึ้นเมื่อเทียบกับค่าดัชนีความเชื่อมั่นในเดือนที่ผ่านมา เนื่องจากในช่วงเทศกาลปีใหม่นี้มีวันหยุดยาวทำให้ประชาชนมีการเดินทางกลับภูมิลำเนาและไปท่องเที่ยวเป็นจำนวนมาก โดยในวันที่ 2-4 ม.ค. 59 บขส. ได้มีการเพิ่มเที่ยวรถอีก 1,000 เที่ยวเพื่อรองรับประชาชนที่มาใช้บริการซึ่งมียอดการเดินทางเฉลี่ยวันละ 150,000 คนต่อวัน ขณะที่ ร.ฟ.ท. ได้เพิ่มขบวนรถพิเศษเพื่ออำนวยความสะดวกแก่ประชาชนอีกจำนวน 10 ขบวน เพื่อรองรับผู้โดยสารเพิ่มขึ้นอีกประมาณ 20,000 คนต่อวัน หรือเฉลี่ย 110,000 คนต่อวัน ประกอบกับการลดลงของค่าโดยสารสาธารณะ ได้แก่ ค่าโดยสารรถประจำทาง ค่าโดยสารเรือ ปรับลดลงตามต้นทุนน้ำมันเชื้อเพลิงที่ลดลง ผนวกกับนักท่องเที่ยวต่างชาติที่เดินทางเข้ามาท่องเที่ยวในประเทศไทยเดือนนี้ปรับตัวเพิ่มขึ้นร้อยละ 15.0 เมื่อเทียบกับช่วงเดียวกันของปีก่อน ซึ่งนักท่องเที่ยวเมื่อเดินทางมาท่องเที่ยวในประเทศไทย ย่อมต้องเดินทางต่อไปยังสถานที่ท่องเที่ยวต่างๆ นั้นหมายถึงต้องใช้บริการด้านการขนส่งมวลชนไม่ว่าจะเป็นรถรับจ้าง รถไฟ หรือรถไฟฟ้ามหานคร ซึ่งปัจจัยดังกล่าวส่งผลให้ค่าดัชนีความเชื่อมั่นทั้งในปัจจุบันและคาดการณ์ 3 เดือนข้างหน้าของผู้ประกอบการกิจการบริการด้านการขนส่งมวลชนปรับตัวเพิ่มขึ้นในเดือนนี้

ภาพที่ 3 ค่าดัชนีความเชื่อมั่นของผู้ประกอบการ SMEs ภาคบริการ ด้านการขนส่งมวลชน



ดัชนีความเชื่อมั่นผู้ประกอบการ SMEs ภาคบริการขนส่งมวลชน ค่าดัชนีในปัจจุบันอยู่ที่ระดับ 73.7 ปรับตัวเพิ่มขึ้นจาก 66.8 ในเดือนก่อน เป็นผลมาจากการปรับตัวเพิ่มขึ้นจากองค์ประกอบด้านยอดขายราย ต้นทุน การจ้างงานและกำไร โดยเฉพาะด้านต้นทุนที่ปรับตัวเพิ่มขึ้นสูง ขณะที่คาดการณ์ 3 เดือนข้างหน้าปรับตัวเพิ่มขึ้นสูงเช่นกันอยู่ที่ระดับ 65.0 จากระดับ 60.0 เมื่อเทียบกับเดือนที่ผ่านมา

สำหรับองค์ประกอบที่ผู้ประกอบการ SMEs ภาคการบริการ การขนส่งมวลชน มีความกังวลในระดับสูง ได้แก่ องค์ประกอบด้านการลงทุนในปัจจุบันโดยถึงแม้ค่าดัชนีความเชื่อมั่นขององค์ประกอบดังกล่าวอยู่ที่ระดับ 50.0 ก็ตามซึ่งอยู่ในระดับที่ดี แต่ค่าดัชนีความเชื่อมั่นในองค์ประกอบดังกล่าวอยู่ในระดับที่เท่ากับค่าฐานที่ 50 พอดี แสดงให้เห็นว่าผู้ประกอบการมีความกังวลในองค์ประกอบดังกล่าวอยู่ในปัจจุบัน

สำหรับปัจจัยที่ส่งผลกระทบต่อ SMEs ของกิจการบริการขนส่งมวลชน โดยพิจารณาระดับคะแนนเฉลี่ยในแต่ละปัจจัยที่ส่งผลกระทบ ได้แก่ ผลกระทบจากภาวะเศรษฐกิจของประเทศและอำนาจซื้อของประชาชนรองลงมาผลกระทบจากการแข่งขันในตลาดและผลกระทบจากการหดตัวของความต้องการสินค้าและบริการ ส่วนผลกระทบจากระดับราคาวัตถุดิบน้ำมันและค่าขนส่งรวมทั้งมาตรการกระตุ้นเศรษฐกิจของภาครัฐส่งผลกระทบต่อกิจการโดยเฉพาะด้านราคาน้ำมันที่ปรับตัวลดลงส่งผลดีต่อธุรกิจเพิ่มขึ้นเมื่อเทียบกับเดือนก่อนหน้า ส่วนผลกระทบจากสถานการณ์ภัยแล้งต่อกิจการผู้ประกอบการมองว่าส่งผลกระทบต่อกิจการในระดับที่ไม่มากนักและส่งผลกระทบต่อกิจการในระดับที่ลดลงในส่วนของผลกระทบจากการแข็งค่าและความผันผวนของค่าเงินบาทไม่มีผลกระทบเลยเช่นเดียวกับเดือนที่ผ่านมา

ภาคผนวก

ดัชนีความเชื่อมั่น TSSI ของวิสาหกิจขนาดกลางและขนาดย่อมต่อการประกอบธุรกิจ: ธุรกิจรายสาขา

ตารางที่ 2 แสดงค่าดัชนีความเชื่อมั่นผู้ประกอบการวิสาหกิจขนาดกลางและขนาดย่อม รายสาขา (เดือน ม.ค. 58 – ม.ค. 59)

ดัชนี สาขาธุรกิจ	ม.ค.58		ก.พ.58		มี.ค.58		เม.ย.58		พ.ค.58		มิ.ย.58		ก.ค.58		ส.ค.58		ก.ย.58		ต.ค.58		พ.ย.58		ธ.ค.58		ม.ค.59	
	C	F3	C	F3	C	F3	C	F3	C	F3	C	F3	C	F3	C	F3	C	F3	C	F3	C	F3	C	F3	C	F3
1.ภาคการค้าส่ง	49.3	50.4	42.8	52.1	60.5	58.6	44.2	50.8	46.2	50.7	43.3	50.0	43.0	54.5	46.5	53.2	44.8	54.4	48.5	52.8	46.2	55.0	51.1	53.3	52.5	55.3
1.1 สินค้าเกษตร	54.8	49.7	44.2	54.2	60.7	56.6	44.9	54.8	51.1	51.0	42.4	50.0	43.9	57.1	47.5	52.6	46.6	58.6	50.6	55.3	51.4	57.2	53.2	52.1	53.9	53.6
1.2 สินค้าอุปโภค/ บริโภค	48.5	49.0	42.3	51.8	60.3	58.9	48.2	46.2	41.6	51.4	46.2	49.5	42.9	55.0	47.3	56.7	46.6	54.2	48.9	52.2	44.3	57.9	53.6	55.8	54.7	57.1
1.3 วัสดุก่อสร้าง	44.1	52.7	41.9	50.1	60.8	59.9	39.7	52.0	46.5	49.7	41.1	50.4	42.4	51.7	44.5	50.4	40.1	49.5	45.9	51.2	42.5	49.0	46.4	51.5	48.0	54.5
2.ภาคการค้าปลีก	47.6	43.0	38.5	57.8	60.6	55.4	44.3	42.8	38.5	49.6	43.7	49.5	39.6	58.0	44.9	55.5	43.3	56.1	52.2	55.9	42.5	59.6	55.5	56.9	58.1	58.8
2.1 รถยนต์ รถจักรยานยนต์	45.8	43.3	37.4	50.4	62.4	56.5	38.8	47.9	41.1	50.9	39.5	50.6	42.2	54.2	41.4	51.1	39.0	55.6	44.0	59.8	40.2	59.8	52.8	59.7	53.9	56.6
2.2 ร้านค้าปลีก (สมัยใหม่)	49.5	42.4	38.4	62.9	58.5	54.2	46.3	40.7	37.8	49.8	45.8	49.3	38.7	60.7	44.5	60.2	46.9	56.4	57.4	55.9	43.9	60.8	56.1	56.0	60.9	61.2
2.3 ร้านค้าปลีก (ดั้งเดิม)	46.2	44.1	40.1	56.9	58.1	56.5	45.7	42.6	39.2	48.3	44.8	47.9	39.4	54.9	43.6	54.4	44.0	53.0	51.1	53.4	43.0	55.8	51.3	54.0	53.7	55.2
2.4 สถานีบริการน้ำมัน	50.8	40.7	36.8	64.8	65.8	53.2	47.0	38.6	34.7	50.3	45.6	51.5	37.5	66.4	53.2	58.6	44.1	62.1	60.2	55.3	43.3	65.4	67.2	59.4	69.9	66.5
3.ภาคบริการ	50.3	44.7	41.2	56.8	60.7	54.9	46.7	42.4	39.0	48.4	43.8	49.9	38.5	57.1	45.6	55.3	43.6	55.1	51.3	51.9	42.6	56.9	57.1	53.6	58.2	58.6
3.1 การก่อสร้าง	44.0	57.2	47.2	53.7	57.9	57.6	40.0	56.6	53.2	50.5	39.2	51.3	45.3	57.0	45.7	52.3	42.2	51.3	44.4	52.3	44.5	51.6	55.2	54.7	55.1	56.2
3.2 กิจกรรม อสังหาริมทรัพย์	48.0	47.0	46.1	51.5	56.0	53.8	48.7	45.7	46.2	48.8	47.0	48.5	44.2	50.8	46.9	50.5	43.6	50.5	49.7	51.6	46.5	49.7	51.3	50.0	53.6	52.5
3.3 บริการด้านสุขภาพ/ ความงาม	45.8	44.8	40.6	55.8	57.3	53.2	43.3	45.7	37.5	50.0	41.5	49.0	38.0	51.1	43.6	51.1	42.4	52.0	48.5	49.3	44.2	53.5	52.9	54.4	56.0	57.8
3.4 การท่องเที่ยว	54.0	43.3	41.5	60.4	63.5	53.8	48.2	38.0	36.2	47.6	41.8	53.3	33.6	61.6	43.3	59.3	42.1	59.6	52.2	52.0	39.2	62.7	63.5	55.6	62.3	64.7
3.5 สันทนาการ วัฒนธรรม การกีฬา	50.9	45.8	42.5	56.0	60.4	54.7	48.2	40.6	36.9	47.1	46.9	48.5	41.3	58.1	43.1	57.3	49.4	50.9	53.4	50.4	44.5	53.8	54.5	52.1	56.0	54.8
3.6 ด้านการขนส่ง (สินค้า)	55.3	39.8	37.5	61.3	64.6	52.9	47.6	33.7	33.1	48.2	45.1	50.2	32.0	62.9	44.8	63.0	44.6	58.0	56.7	51.5	39.8	64.5	63.4	56.3	65.2	62.2
3.7 ด้านการขนส่ง (มวลขน)	56.2	40.0	37.8	66.7	66.8	52.2	50.0	31.4	31.4	48.9	49.4	54.0	32.7	68.1	49.4	67.1	49.2	58.4	58.6	58.1	41.1	65.8	66.8	60.0	73.7	65.0
3.8 โรงแรม/เกสต์เฮาส์/ บังกะโล	52.3	41.0	40.5	53.1	62.6	57.4	50.0	40.4	36.7	46.3	41.9	47.0	37.8	53.5	43.2	53.6	41.2	56.6	49.2	53.4	41.4	54.7	58.2	51.4	55.0	58.7
3.9 ร้านอาหาร/ กัดตาการ	49.2	43.0	36.7	59.0	60.1	56.0	45.2	43.0	36.0	49.2	44.6	50.6	37.5	59.1	51.9	52.2	41.7	59.6	54.1	50.8	41.6	61.1	53.4	52.0	56.1	58.9

** C = เดือนปัจจุบัน, F3 = คาดการณ์ 3 เดือนข้างหน้า

เมื่อพิจารณาค่าดัชนีความเชื่อมั่นแยกตามสาขา พบว่า สาขาธุรกิจปรับตัวเพิ่มขึ้นในแทบทุกภาคธุรกิจ โดยภาคการค้าส่งสาขาธุรกิจที่มีความเชื่อมั่นเพิ่มขึ้นสูง ได้แก่ สินค้าอุปโภค/บริโภค และวัสดุก่อสร้าง ภาคการค้าปลีก ได้แก่ สถานีบริการน้ำมัน ร้านค้าปลีกสมัยใหม่ ส่วนภาคบริการ ได้แก่ ด้านการขนส่งมวลขน บริการสุขภาพ/ความงาม เป็นต้น อย่างไรก็ตามค่าดัชนีความเชื่อมั่นคาดการณ์ 3 เดือน พบว่า ภาคการค้าส่ง ภาคการค้าปลีก และภาคบริการ มีแนวโน้มความเชื่อมั่นเพิ่มขึ้น

ปัจจัยต่าง ๆ ที่ส่งผลกระทบต่อกิจการเดือนมกราคม 2558

ตารางที่ 3 แสดงระดับคะแนนของปัจจัยต่างๆ ที่ส่งผลกระทบต่อกิจการ

ปัจจัยที่มีผลกระทบต่อกิจการ	ระดับคะแนนแสดงผลกระทบของปัจจัยต่างๆ (0 = ไม่มีผลกระทบ, 1 = น้อย, 2 = ปานกลาง, 3 = มาก)															
	ภาคการค้าส่ง			ภาคการค้าปลีก				ภาคการบริการ								
	1.1	1.2	1.3	2.1	2.2	2.3	2.4	3.1	3.2	3.3	3.4	3.5	3.6	3.7	3.8	3.9
* สาขาธุรกิจ																
1. ผลกระทบจากระดับราคาน้ำมันและค่าขนส่ง	2.27	1.80	2.27	2.06	2.03	1.79	2.41	2.28	1.03	1.23	2.28	1.13	2.53	0.00	2.04	2.68
2. ผลกระทบจากภาวะเศรษฐกิจในประเทศและอำนาจซื้อของประชาชน	2.61	2.24	2.69	2.57	2.52	2.43	2.39	2.43	2.47	2.25	2.77	2.21	2.22	2.48	2.45	2.34
3. ผลกระทบจากการแข่งขันในตลาด	2.31	2.25	2.56	2.52	2.40	2.45	2.33	2.29	2.50	2.34	2.75	2.23	2.25	2.51	2.34	2.21
4. ผลกระทบจากการหดตัวของความต้องการสินค้าและบริการ	1.92	1.90	2.27	2.19	1.86	2.02	1.88	2.00	2.17	1.69	2.40	1.73	1.80	1.99	1.91	1.87
5. ผลกระทบจากสถานการณ์ภัยแล้งต่อกิจการ	1.75	1.14	1.08	1.23	1.15	1.14	1.60	0.92	0.72	0.58	1.34	0.92	1.33	0.97	1.24	0.82
6. ผลกระทบจากมาตรการกระตุ้นเศรษฐกิจในด้านต่างๆ ของรัฐบาลต่อกิจการ	1.51	1.44	1.60	2.02	1.82	1.51	2.44	2.08	1.63	1.37	2.58	1.65	2.03	2.04	1.55	1.79
7. ผลกระทบจากการแข็งค่าและความผันผวนของค่าเงินบาท	0.48	0.70	0.95	0.58	0.27	0.50	0.34	0.32	0.19	0.34	0.40	0.27	0.40	0.64	0.32	0.03

- สาขาธุรกิจประเภทต่างๆ ดูได้จาก ตารางที่ 2

เมื่อพิจารณาปัจจัยต่างๆ ที่ส่งผลกระทบต่อผู้ประกอบการวิสาหกิจขนาดกลางและขนาดย่อม โดยรวมภาคการค้าและบริการทั้งในปัจจุบันและคาดการณ์ 3 เดือนข้างหน้าของเดือนมกราคม 2559 ผู้ประกอบการส่วนใหญ่มองว่า ปัจจัยที่ส่งผลกระทบต่อกิจการในระดับสูงสุด ได้แก่ ผลกระทบจากภาวะเศรษฐกิจของประเทศและอำนาจซื้อของประชาชน รองลงมาได้แก่ ผลกระทบจากการแข่งขันในตลาด ผลกระทบจากการหดตัวของความต้องการสินค้าและบริการ และผลกระทบจากระดับราคาวัตถุดิบ น้ำมันและค่าขนส่ง ตามลำดับ ซึ่งปรับตัวเพิ่มขึ้นจากเดือนก่อนในทุกปัจจัย ขณะที่ผลกระทบจากสถานการณ์ภัยแล้งที่มีผลกระทบต่อกิจการในเดือนนี้ลดลงเมื่อเทียบกับเดือนก่อน สำหรับในส่วนของมาตรการกระตุ้นเศรษฐกิจของภาครัฐผู้ประกอบการมองว่าส่งผลกระทบต่อกิจการในระดับที่ใกล้เคียงกับเดือนก่อน และในส่วนของผลกระทบจากความผันผวนของค่าเงินบาทผู้ประกอบการมองว่ามีผลกระทบต่อกิจการในระดับที่น้อยทั้งในปัจจุบันและคาดการณ์ 3 เดือนข้างหน้า